

**Муниципальное казённое дошкольное образовательное учреждение детский сад  
«Чебурашка» п.Шиверский**

**(МКДОУ д/с «Чебурашка» п.Шиверский)**

СОГЛАСОВАНО

Педагогическим советом  
МКДОУ детский сад «Чебурашка»  
п.Шиверский

УТВЕРЖДАЮ

Заведующая МКДОУ детский сад  
«Чебурашка» п.Шиверский

протокол от 08.02.2022г № 3

\_\_\_\_\_  
(подпись)

**Отчет о результатах самообследования  
муниципального бюджетного дошкольного образовательного учреждения детский сад  
«Чебурашка» п.Шиверский  
за 2020 – 2021 учебный год**

**Аналитическая часть**

**I. Общие сведения об образовательной организации**

Наименование образовательной организации	Муниципальное казённое дошкольное образовательное учреждение детский сад «Чебурашка» п.Шиверский
Руководитель	Маргачева Вера Александровна
Адрес организации	663466 Красноярский край Богучанский район п.Шиверский ул.Ленина,12
Телефон, факс	8(39162)35-232
Адрес электронной почты	sad-shivera@yandex.ru
Учредитель	Администрация Богучанского района
Дата создания	7 ноября 1960г
Лицензия	Лицензия серия А № 0001452; регистрационный номер 5753-л от 20.07.2011г Приложение №1 к лицензии от 24.10.2016 №1145-18-02 серия 24П01 №0004874 срок действия бессрочно

Муниципальное казённое дошкольное образовательное учреждение детский сад «Чебурашка» п. Шиверский расположено в сельской местности, вдали от производящих предприятий и торговых мест. Наполняемость здания на 55 мест.

Общая площадь здания 654,1 кв.м,

Цель деятельности детского сада – осуществление образовательной деятельности по реализации основной образовательной программы МКДОУ детский сад «Чебурашка» п.Шиверский.

Предметом деятельности - детского сада является формирование общей культуры, развитие физических, интеллектуальных, нравственных, эстетических и личностных качеств, формирование предпосылок учебной деятельности, сохранение и укрепление здоровья воспитанников.

Режим работы детского сада: Рабочая неделя – пятидневная, с понедельника по пятницу.

Длительность пребывания детей в группах – 10,5 часов. Режим работы групп – с 7:30 до 18:00.

## **II. Система управления организацией**

Управление детским садом осуществляется в соответствии с действующим законодательством и уставом детского сада.

Управление детским садом строится на принципах единоначалия и коллегиальности.

Коллегиальными органами управления являются: управляющий совет, педагогический совет, общее собрание работников, попечительский совет, наблюдательный совет

Единоличным исполнительным органом является руководитель – заведующий.

Органы управления, действующие в детском саду

<b>Наименование органа</b>	<b>Функции</b>
Заведующий	Контролирует работу и обеспечивает эффективное взаимодействие структурных подразделений организации, утверждает штатное расписание, отчетные документы организации, осуществляет общее руководство детским садом.
Управляющий совет	Рассматривает вопросы: – развития образовательной организации; – финансово-хозяйственной деятельности; – материально-технического обеспечения
Педагогический	Осуществляет текущее руководство образовательной деятельностью

совет	<p>Детского сада, в том числе рассматривает вопросы:</p> <ul style="list-style-type: none"> <li>– развития образовательных услуг;</li> <li>– регламентации образовательных отношений;</li> <li>– разработки образовательных программ;</li> <li>– выбора учебников, учебных пособий, средств обучения и воспитания;</li> <li>– материально-технического обеспечения образовательного процесса;</li> <li>– аттестации, повышении квалификации педагогических работников;</li> <li>– координации деятельности методических объединений</li> </ul>
<p>Общее собрание Работников</p> <p>Попечительский совет</p>	<p>Реализует право работников участвовать в управлении образовательной организацией, в том числе:</p> <ul style="list-style-type: none"> <li>– участвовать в разработке и принятии коллективного договора, правил трудового распорядка, изменений и дополнений к ним;</li> <li>– принимать локальные акты, которые регламентируют деятельность образовательной организации и связаны с правами и обязанностями работников;</li> <li>– разрешать конфликтные ситуации между работниками и администрацией образовательной организации;</li> <li>– вносить предложения по корректировке плана мероприятий организации, совершенствованию ее работы и развитию материальной базы</li> </ul>

Структура и система управления соответствуют специфике деятельности детского сада.

### **III. Оценка образовательной деятельности**

Образовательная деятельность в детском саду организована в соответствии с Федеральным законом от 29.12.2012 № 273-ФЗ «Об образовании в Российской Федерации», ФГОС дошкольного образования, СанПиН 2.4.1.3049-13 «Санитарно-эпидемиологические требования к устройству, содержанию и организации режима работы дошкольных образовательных организаций».

Образовательная деятельность ведется на основании утвержденной основной образовательной программы дошкольного образования, которая составлена в соответствии с ФГОС дошкольного образования, с учетом примерной образовательной программы дошкольного образования, санитарно-эпидемиологическими правилами и нормативами, с учетом недельной нагрузки.

Детский сад посещают 42 воспитанников в возрасте от 1,5 до 7 лет. В детском саду сформировано 3 группы разновозрастной и общеразвивающей направленности Из них:

- 1 младшая группа – по 7 детей;
- 1 средняя группа – 18 детей;
- 1 старшая группа – 9 детей;

– 1 подготовительная к школе группа – 8 детей.

Уровень развития детей анализируется по итогам педагогической диагностики. Формы проведения диагностики:

- диагностические занятия (по каждому разделу программы);
- диагностические срезы;
- наблюдения, итоговые занятия.

Разработаны диагностические карты освоения основной образовательной программы дошкольного образования детского сада (ООП детского сада) в каждой возрастной группе. Карты включают анализ уровня развития целевых ориентиров детского развития и качества освоения образовательных областей.

В мае 2021 года педагоги детского сада проводили обследование воспитанников подготовительной группы на предмет оценки сформированности предпосылок к учебной деятельности в количестве 8 человек.

Задания позволили оценить уровень сформированности предпосылок к учебной деятельности: возможность работать в соответствии с фронтальной инструкцией (удержание алгоритма деятельности), умение самостоятельно действовать по образцу и осуществлять контроль, обладать определенным уровнем работоспособности, а также вовремя остановиться в выполнении того или иного задания и переключиться на выполнение следующего, возможностей распределения и переключения внимания, работоспособности, темпа, целенаправленности деятельности и самоконтроля.

Результаты педагогического анализа показывают преобладание детей с высоким и средним уровнями развития при прогрессирующей динамике на конец учебного года, что говорит о результативности образовательной деятельности в детском саду.

#### IV Воспитательная работа

Чтобы выбрать стратегию воспитательной работы, в 2020- 2021 уч. году проводился анализ состава семей воспитанников.

Характеристика семей по составу

Состав семьи	Количество семей	Процент от общего количества семей воспитанников
Полная	36	73,6 %
Неполная с матерью	9	18,3 %
Неполная с отцом	0	0 %
Оформлено опекунов	4	8,1%

Характеристика семей по количеству детей

Количество детей в семье	Количество семей	Процент от общего количества семей воспитанников
Один ребенок	10	25 %
Два ребенка	19	47,5 %
Три ребенка и более	11	27,5 %

Воспитательная работа строится с учетом индивидуальных особенностей детей, с использованием разнообразных форм и методов, в тесной взаимосвязи воспитателей, специалистов и родителей.

Детям из неполных семей уделяется большее внимание в первые месяцы после зачисления в детский сад.

#### **V. Дополнительное образование**

В 2020-2021 году в Детском саду работали (бесплатные) клубы по направлениям:

- 1) художественно-эстетическое: «Нетрадиционная техника рисования»
- 2) социально-педагогическое: «Развивалочка»
- 3) физкультурно-спортивное: «Веселый ручеек», спортивно-оздоровительная гимнастика.

В дополнительном образовании задействовано 70 % воспитанников детского сада.

#### **VI. Оценка функционирования внутренней системы оценки качества образования**

Мониторинг качества образовательной деятельности в 2020-2021 уч. году показал хорошую работу педагогического коллектива по всем показателям.

Состояние здоровья и физического развития воспитанников удовлетворительные. 95 % детей успешно освоили образовательную программу дошкольного образования в своей возрастной группе.

Воспитанники подготовительных групп показали высокие показатели готовности к школьному обучению. В течение года воспитанники детского сада успешно участвовали в конкурсах и мероприятиях различного уровня.

В период с 15.10.2020 по 19.05.2021 проводилось анкетирование 40 родителей, получены следующие результаты:

- доля получателей услуг, положительно оценивающих доброжелательность и вежливость работников организации, – 95 %;
- доля получателей услуг, удовлетворенных компетентностью работников организации, – 90 %;
- доля получателей услуг, удовлетворенных материально-техническим обеспечением организации, – 70 %;
- доля получателей услуг, удовлетворенных качеством предоставляемых образовательных услуг, – 84 %
- доля получателей услуг, которые готовы рекомендовать организацию родственникам и знакомым, – 95 %.

Анкетирование родителей показало высокую степень удовлетворенности качеством предоставляемых услуг.

#### **VII. Оценка кадрового обеспечения**

Детский сад укомплектован педагогами на 100 процентов согласно штатному расписанию. Всего работают 5 человек.

Соотношение воспитанников, приходящихся на 1 взрослого:

- воспитанник/педагоги – 9,8 /1;
- воспитанники/все сотрудники – 2,8/1.

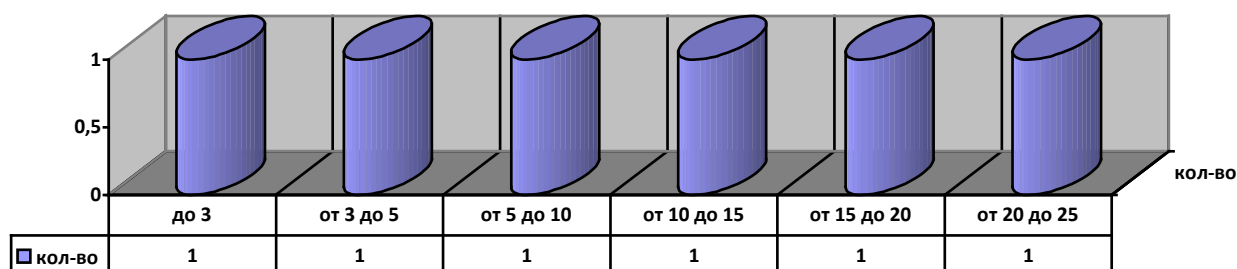
За 2020-2021 уч. год педагогические работники прошли аттестацию и получили:

- первую квалификационную категорию – 1 муз.рук

Курсы **повышения квалификации** в 2020-2021 уч. году прошли 6 работников детского сада, из них 5 педагогов, 1 муз.рук.

Диаграмма с характеристиками кадрового состава Детского сада

*Рис. 1 Стаж работы кадров*



В 2020-2021 уч. году педагоги детского сада приняли участие:

- в межрегиональной научно-практической конференции мультимедийных технологий
- в форуме педагогов дошкольных образовательных организаций в реализации инновационного образовательного проекта
- В краевых конкурсах творческих работ

Детский сад укомплектован кадрами на 100%. Педагоги постоянно повышают свой профессиональный уровень, эффективно участвуют в работе методических объединений, знакомятся с опытом работы своих коллег и других дошкольных учреждений, а также саморазвиваются. Все это в комплексе дает хороший результат в организации педагогической деятельности и улучшении качества образования и воспитания дошкольников.

### **VIII. Оценка учебно-методического и библиотечно-информационного обеспечения**

В детском саду библиотека является составной частью методической службы. Библиотечный фонд располагается в методическом кабинете, кабинетах специалистов, группах детского сада. Библиотечный фонд представлен методической литературой по всем образовательным областям основной общеобразовательной программы, детской художественной литературой, периодическими изданиями, а также другими информационными ресурсами на различных электронных носителях. В каждой возрастной группе имеется банк необходимых учебно-методических пособий, рекомендованных для планирования воспитательно-образовательной работы в соответствии с обязательной частью ООП.

В 2020-2021 уч. году детский сад пополнил учебно-методический комплект к примерной общеобразовательной программе дошкольного образования «От рождения до школы» в соответствии с ФГОС. Приобрели наглядно-дидактические пособия:

- серии «Мир в картинках», «Рассказы по картинкам», «Расскажите детям о...», «Играем в сказку», «Грамматика в картинках», «Искусство детям»;
- картины для рассматривания, плакаты;
- комплексы для оформления родительских уголков;
- рабочие тетради для обучающихся.
- методическую литературу издательства мозаика синтез под редакцией Вераксы
- Финансовая грамотность в ДОУ

Оборудование и оснащение методического кабинета достаточно для реализации образовательных программ. В методическом кабинете созданы условия для возможности организации совместной деятельности педагогов.

Информационное обеспечение Детского сада включает:

- информационно-телекоммуникационное оборудование -2 интерактивные доски, 1 проекционный экран
- программное обеспечение – позволяет работать с текстовыми редакторами, интернет-ресурсами, фото-, видеоматериалами, графическими редакторами.

В детском саду учебно-методическое и информационное обеспечение достаточно для организации образовательной деятельности и эффективной реализации образовательных программ.

## **IX. Оценка материально-технической базы**

В детском саду сформирована материально-техническая база для реализации образовательных программ, жизнеобеспечения и развития детей. В детском саду оборудованы помещения:

- групповые помещения – 3;
- кабинет заведующего – 1;
- методический кабинет – 1;
- музыкальный зал – 1;
- пищеблок – 1;
- прачечная – 1;
- медицинский кабинет – 1;

При создании предметно-развивающей среды воспитатели учитывают возрастные, индивидуальные особенности детей своей группы. Оборудованы групповые комнаты, включающие игровую, познавательную, обеденную зоны.

Материально-техническое состояние детского сада и территории соответствует действующим санитарно-эпидемиологическим требованиям к устройству, содержанию и организации режима работы в дошкольных организациях, правилам пожарной безопасности, требованиям охраны труда.

## Результаты анализа показателей деятельности организации

Данные приведены по состоянию на 15.02.2022

Показатели	Единица измерения	Количество
<b>Образовательная деятельность</b>		
Общее количество воспитанников, которые обучаются по программе дошкольного образования в том числе обучающиеся:	человек	49
в режиме полного дня (10,5 часов)		49
в режиме кратковременного пребывания (3–5 часов)		0
в семейной дошкольной группе		0
по форме семейного образования с психолого-педагогическим сопровождением, которое организует детский сад	0	0
Общее количество воспитанников в возрасте до трех лет	человек	9
Общее количество воспитанников в возрасте от трех до восьми лет	человек	40
Количество (удельный вес) детей от общей численности воспитанников, которые получают услуги присмотра и ухода, в том числе в группах:	человек (процент)	
10,5-часового пребывания		49
12–14-часового пребывания		0
круглосуточного пребывания		0
Численность (удельный вес) воспитанников с ОВЗ от общей численности воспитанников, которые получают услуги:	человек (процент)	0
по коррекции недостатков физического, психического развития		0
обучению по образовательной программе дошкольного образования		0
присмотру и уходу		0



Общая численность педработников, в том числе количество педработников: с высшим образованием	человек	6
высшим образованием педагогической направленности (профиля)		2
средним профессиональным образованием		0
средним профессиональным образованием педагогической направленности (профиля)		4
Количество (удельный вес численности) педагогических работников, которым по результатам аттестации присвоена квалификационная категория, в общей численности педагогических работников, в том числе: с высшей	человек (процент)	4
первой		0
Количество (удельный вес численности) педагогических работников в общей численности педагогических работников, педагогический стаж работы которых составляет: до 5 лет	человек (процент)	4
больше 30 лет		1
Количество (удельный вес численности) педагогических работников в общей численности педагогических работников в возрасте: до 30 лет	человек (процент)	0
от 55 лет		6
Численность (удельный вес) педагогических и административно-хозяйственных работников, которые за последние 5 лет прошли повышение квалификации или профессиональную переподготовку, от общей численности таких работников	человек (процент)	15/21
Численность (удельный вес) педагогических и административно-	человек	6/6

хозяйственных работников, которые прошли повышение квалификации по применению в образовательном процессе ФГОС, от общей численности таких работников	(процент)	
Соотношение «педагогический работник/воспитанник»	человек/человек	1/9,8
Наличие в детском саду: музыкального руководителя	да/нет	да
инструктора по физической культуре		да
учителя-логопеда		нет
логопеда		нет
учителя-дефектолога		Нет
педагога-психолога		Нет
<b>Инфраструктура</b>		
Общая площадь помещений, в которых осуществляется образовательная деятельность, в расчете на одного воспитанника	кв. м	12,5/1
Площадь помещений для дополнительных видов деятельности воспитанников	кв. м	66,6
Наличие в детском саду: физкультурного зала	да/нет	да
музыкального зала		да
прогулочных площадок, которые оснащены так, чтобы обеспечить потребность воспитанников в физической активности и игровой деятельности на улице		да

Анализ показателей указывает на то, что детский сад имеет достаточную инфраструктуру, которая соответствует требованиям [СанПиН 2.4.1.3049-13](#) «Санитарно-эпидемиологические требования к устройству, содержанию и организации режима работы дошкольных образовательных организаций» и позволяет реализовывать образовательные программы в полном объеме в соответствии с ФГОС ДО.

Детский сад укомплектован достаточным количеством педагогических и иных работников, которые имеют высокую квалификацию и регулярно проходят повышение квалификации, что обеспечивает результативность образовательной деятельности.